



التقرير السنوي لعام 2010

الرعاية الصحية الأولية

(بما فيه إحصاءات برنامجي التحصين والأدوية الأساسية)

أولاً: أهم الإنجازات لعام 2010:

1. وضع برنامج اعتماد للرعاية الصحية الأولية بالتعاون مع Accreditation Canada والمباشرة بالمرحلة الثانية بعد إتمام المرحلة الأولى التي شملت تطبيق ما تم وضعه من مؤشرات في ثلاث مراكز صحية (يتم إعداد تقرير خاص في هذا الصدد).
2. البدء بتحديث رزمة خدمات الرعاية الصحية الأولية (PHC package) بالتعاون مع منظمة الصحة العالمية والجمعية اللبنانية لطب العائلة.
3. مسح مراكز الرعاية الصحية الأولية بهدف تقييم أداؤها وذلك بالتعاون مع الجامعة الأميركية في بيروت.
4. عقد إتفاق مع وزارة الداخلية والبلديات جرى على أثره إبرام حوالي 16 عقد تعاون مع بلديات (عقد التعاون ولانحة بالمراكز التي تم التعاون معها: Annex I).
5. إبرام عقد تعاون مع وزارتي الشؤون الإجتماعية والداخلية والبلديات في إطار الرعاية الصحية الأولية (عقد التعاون: Annex II).
6. فسخ عقود تعاون لثلاثة مراكز صحية لم تلبي مواصفات العقود المبرمة في إطار الرعاية الصحية الأولية.
7. العمل على تحديث قاعدة المعلومات الخاصة بشبكة مراكز الرعاية الصحية الأولية.
8. العمل على تحديث نظام المعلومات الخاص بالرعاية الصحية الأولية لجهة دمج البطاقة الدوائية ومؤشرات اعتماد الرعاية الصحية الأولية ضمنه.
9. وضع قاعدة معلومات خاصة بمرضى السكري المستفيدين من خدمات مراكز الرعاية الصحية الأولية ودمجهم ضمن مشروع البطاقة الصحية الدوائية (تقرير خاص بمرضى السكري: Annex III).
10. تحديث لانحة أدوية الأمراض المزمنة بالتعاون مع جمعية الشبان المسيحية بناءً على دراسة أجريت من خلال مراكز الرعاية الصحية الأولية كذلك الأمر بالنسبة للانحة أدوية الأمراض غير المزمنة التي يتم شراؤها من خلال منظمة اليونيسف (Annex IV & Annex V).
- (ملاحظة: أشرف على تحديث كلتا اللانحتين الدكتور غسان حمادة)
11. إنتاج مواد إعلامية خاصة ببرنامج التحصين (وثائقي ومواد دعائية مختلفة بالتعاون مع فنانيين وإعلاميين لبنانيين).
12. إطلاق أسبوع التطعيم لإقليم شرق المتوسط برعاية اللبنانية الأولى.

ثانياً: توزع مراكز الرعاية الصحية الأولية

جدول رقم 1: توزع مراكز الرعاية الصحية الأولية بحسب المحافظة

المجموع	البقاع	الشمال	النبطية	الجنوب	جبل لبنان	بيروت	محافظة مراكز صحية
138	25	30	18	22	30	13	2010
4	5	4	7	5	2	3	عدد المراكز لكل مئة ألف مواطن

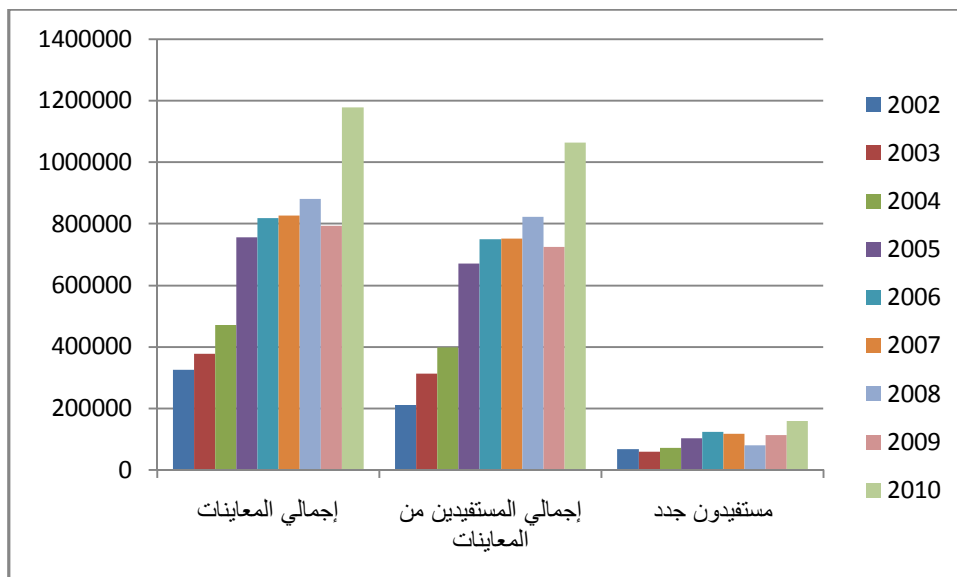
جدول رقم 2: توزع مراكز الرعاية الصحية الأولية بحسب التبعية

المجموع	وزارة الصحة العامة / وزارة الشؤون / بلدية	وزارة الصحة العامة / بلدية / مؤسسات أهلية	وزارة الصحة العامة	وزارة الشؤون لاجتماعية	مؤسسات أهلية	بلديات	ادارات عامة مستقلة	وزارة الصحة / بلديات	وزارة الصحة / مؤسسات أهلية	الجهة المركز
138	1	2	8	2	82	14	2	13	14	2010

ثالثاً: مقارنة بعض مؤشرات العام 2010 بالأعوام 2002، 2003، 2004، 2005، 2006، 2007، 2008 و 2009

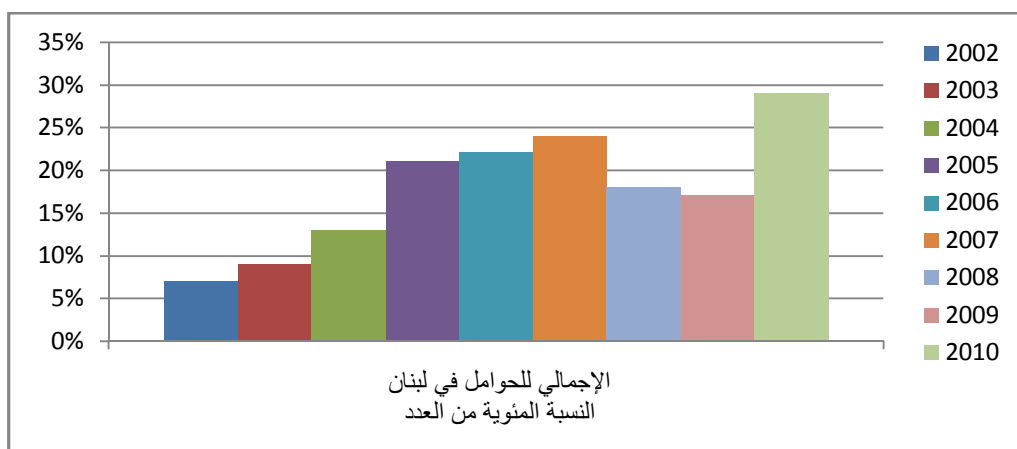
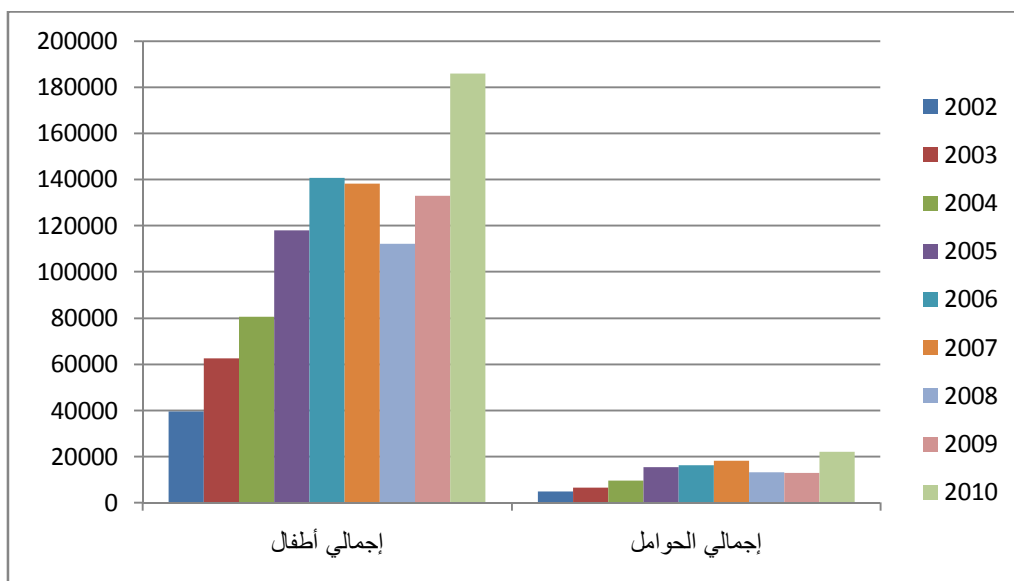
جدول رقم 3: معاینات، مستفیدون ومستفیدون جدد

مستفیدون جدد	إجمالي المستفیدين من المعاینات	إجمالي المعاینات	
69335	211375	326184	2002
60485	313492	378501	2003
73640	398303	471410	2004
104170	671826	755896	2005
123772	749744	818318	2006
117527	750967	826234	2007
80421	822416	879970	2008
115155	723891	793842	2009
160181	1063690	1177548	2010



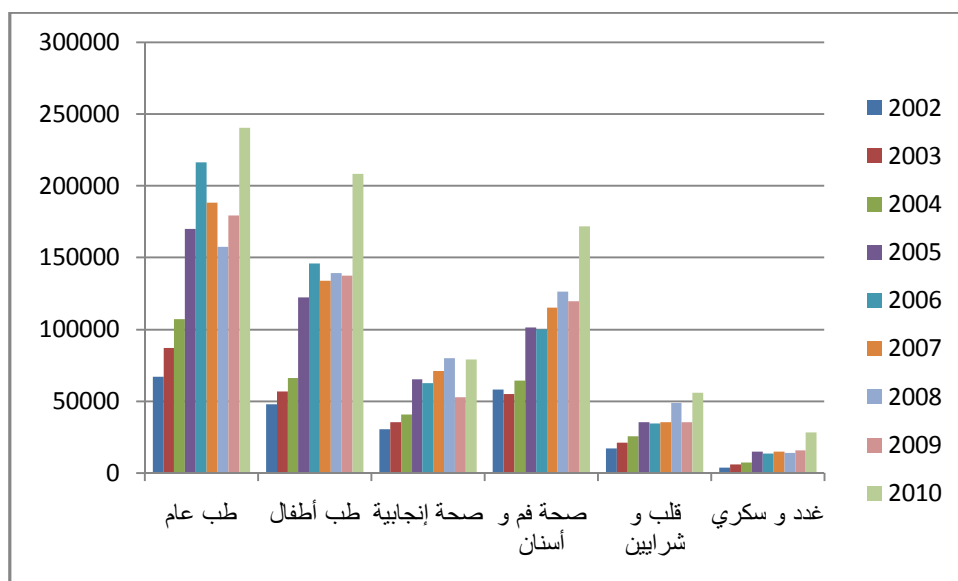
جدول رقم 4: مستفيدون أطفال، حوامل، إناث وذكور

إجمالي ذكور	إجمالي الإناث	النسبة المئوية من العدد الإجمالي للحوامل في لبنان	إجمالي الحوامل	إجمالي أطفال	
105845	143102	7%	5124	39590	2002
161601	217563	9%	6624	62646	2003
215445	278268	13%	9592	80613	2004
313429	444536	21%	15385	117871	2005
395822	526546	22%	16370	140764	2006
376288	530023	24%	18156	138352	2007
290283	410955	18%	13340	112185	2008
366987	490425	17%	13122	133005	2009
511899	701541	29%	22098	185821	2010



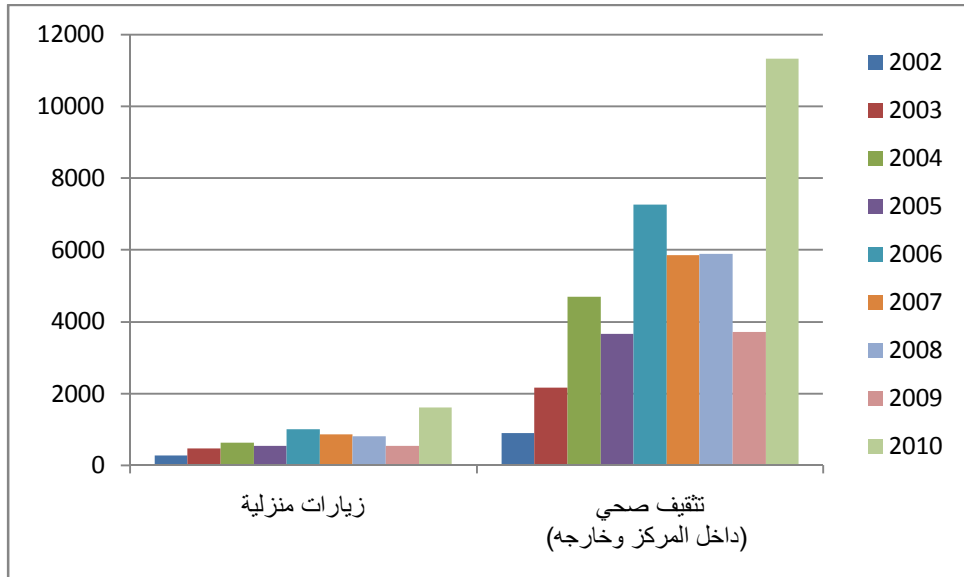
جدول رقم 5: تفصيل المعاينات بحسب الإختصاص

الإختصاص العام	طب عام	طب أطفال	صحة إنجابية	صحة فم و أسنان	قلب و شرايين	غدد و سكري	إختصاصات أخرى
2002	67365	48033	30903	58404	17358	4043	312764
2003	87284	57004	35477	55329	21542	6038	115827
2004	107438	66333	41063	64679	25677	7639	158581
2005	169884	122229	65314	101406	35540	14946	246577
2006	216501	146001	62604	100116	34659	13908	244529
2007	188355	134022	71198	115162	35578	14980	266939
2008	157543	139481	80177	126564	49019	14422	312764
2009	179161	137369	53133	119616	35565	15911	253087
2010	240195	208458	79419	172009	56081	28589	392797



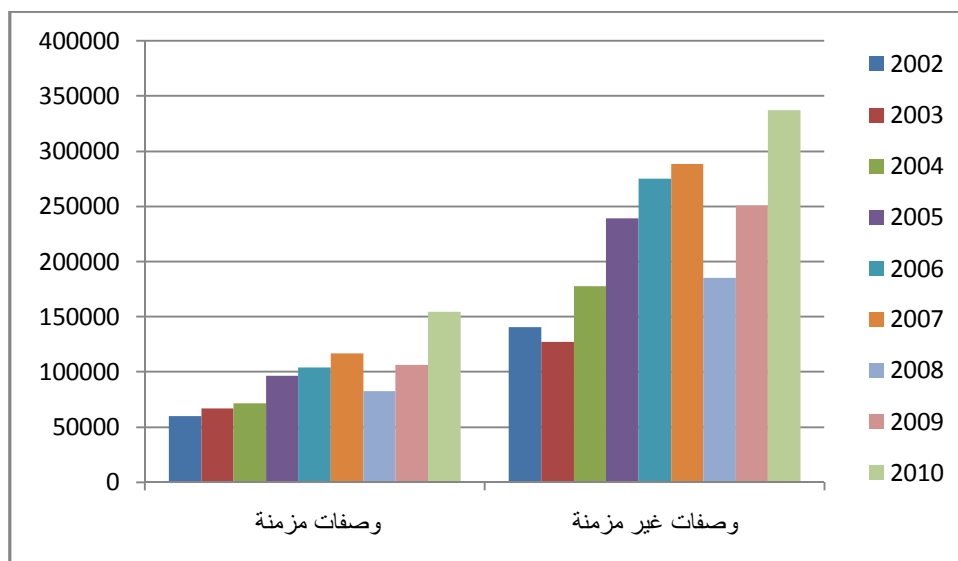
جدول رقم 6: تفصيل خدمة المجتمع

المجموع	تثقيف صحي (داخل المركز وخارجه)	زيارات منزلية	
1196	910	286	2002
2658	2174	484	2003
5341	4703	638	2004
4216	3660	556	2005
8275	7269	1006	2006
6730	5860	870	2007
6712	5886	826	2008
4264	3719	545	2009
12944	11326	1618	2010



جدول رقم 7: أدوية أساسية (وصفات وأدوية)

أدوية غير مزمنة	وصفات غير مزمنة	أدوية مزمنة	وصفات مزمنة	
269414	140011	152190	59891	2002
240550	126679	154968	66431	2003
329688	177168	155283	71227	2004
434617	238628	215164	96361	2005
540650	274772	245082	103515	2006
569154	287915	309155	116333	2007
381977	184808	216422	82514	2008
499959	250373	325598	106241	2009
746296	336523	458455	154155	2010
2		3		نسبة الدواء بالوصفة الواحدة



معاملات إدارية: ورد إلى دائرة الرعاية الصحية الأولية خلال العام 2010 (717) طلب دواء تم تدقيقهم والموافقة عليهم وإرسالهم للصرف من خلال المستودع المركزي للدواء. كذلك الأمر بالنسبة ل (338) طلب لقاحات.

لائحة بالمراكز الصحية التابعة للبلديات و/أو تعاقدت من خلال بلديات

القضاء	إسم المركز / المستوصف	المؤسسة / الإدارة	العنوان
المتن	مستوصف مار شربل - البوشرية	بلدية الجديدة / البوشرية السد	سد البوشرية
عاليه	مجدليا الصحي الحكومي	وزارة الصحة العامة / البلدية	مجدليا - عاليه
جبيل	مستوصف بلدية مشمش	بلدية مشمش	مشمش
	مستوصف طبابة قضاء جبيل	وزارة الصحة العامة/ البلدية	جبيل
البترون	مركز قسم الصحة - البترون	وزارة الصحة العامة/ البلدية	البترون
	مستوصف بلدية طنبوريت	بلدية طنبوريت	طنبوريت
صيدا	مستوصف بلدية الغسانية	بلدية الغسانية	الغسانية
صور	مستوصف بلدية صريفا	بلدية صريفا	صريفا / صور
	مركز جمعية الإنماء - يحمر	بلدية يحمر وجمعية الإنماء	يحمر / الشقيف
النبطية	مركز بلدية أنصار	بلدية أنصار	أنصار
المنية-الضنية	مستوصف بلدية دير عمار	بلدية دير عمار	دير عمار- الضنية
بعلبك	ايعات الصحي الحكومي	وزارة الصحة العامة / البلدية	ايعات
	مركز الإيمان الصحي - ببنين	بلدية ببنين	ببنين - عكار
عكار	المركز البلدي لرعاية صحة الأم والطفل - مشمش	بلدية مشمش	مشمش عكار
	مستوصف بلدية برقايل	بلدية برقايل	برقايل / عكار
الكورة	النجدة الشعبية - كفرصارون	بلدية كفرصارون والنجدة الشعبية	كفرصارون الكورة

تقرير خاص بمرضى السكري

جدول رقم 1: نوع الأنسولين مع الكميات المطلوبة:

	التكلفة السنوية (L.L.)	الكمية السنوية Par flacons	الكمية الشهرية Par flacons	الدواء
	41,125,842	2166	183	Actrapid
المجموع	513,116,736	40128	3344	Jusline 70/30
902,867,346	348,624,768	27264	2272	Jusline N

جدول رقم 2: عدد مرضى السكري في مراكز الرعاية الصحية الأولية وعدد المرضى الذين يملكون أرقام ضمن البطاقة الدوائية.

عدد الذين يملكون أرقام ضمن البطاقة الدوائية / أدوية أمراض مزمنة	عدد المرضى
434	2900

ملاحظة: يجري العمل على إعطاء بطاقات لكافة مرضى السكري وربطهم بمراكز الرعاية الصحية الأولية.

الكلفة التقريبية السنوية لتغطية مرضى السكري بالأنسولين من خلال

مراكز الرعاية الصحية الأولية

جدول رقم 1: نوع الأنسولين مع الكميات المطلوبة:

	التكلفة السنوية (L.L.)	الكمية السنوية Par flacons	الكمية الشهرية ROUND UP	الدواء
	50,125,680	2640	220	Actrapid
المجموع	914,337,972	48156	4013	Jusline 70/30
1,585,794,240	621,330,588	32724	2727	Jusline N

في حال قدرة الوزارة على تأمين Novomix تصبح الكلفة المقدرة على الشكل التالي:

	التكلفة السنوية (L.L.)	الكمية السنوية Par flacons	الكمية الشهرية ROUND UP	الدواء
	50,125,680	2640	220	Actrapid
المجموع	1,711,162,800	122664	10222	Novomix
2,382,619,068	621,330,588	32724	2727	Jusline N

ملاحظة:

- i. بلغ عدد مرضى السكري اللذين إستفادوا من الأنسولين من خلال مراكز الرعاية الصحية الأولية خلال العام 2010 حوالي 2900 مريض، علماً أن هذا العدد متغير نظراً لإنضمام مرضى جدد بشكل دائم.
- ii. يجري العمل على إعطاء بطاقات لكافة مرضى السكري وربطهم بمراكز الرعاية الصحية الأولية.

جدول رقم 3: عدد المرضى اللذين إستفادوا خلال 2010 من الأنسولين بحسب المراكز الصحية ونوع الأنسولين.

الدواء Par flacons			إسم المركز	عدد المرضى
Jusline N	Jusline 70/30	Actrapid		
محافظة بيروت				
108	168	132	الصحي الاجتماعي - الطريق الجديدة	14
12	36	12	الصحي الاجتماعي - رأس النبع	3
72	288		الصحي المقاصدي - الحرج	11
156	204	12	العناية بالطفل والام	16
36	84		جمعية انماء بيروت	5
108	384		سان أنطوان الصحي	20
	168		مستوصف الأوقاف / صندوق الزكاة	6
312	408	24	مستوصف الجمعية الخيرية الإسلامية/ الطريف	34
900	1788	48	مستوصف بيروت المركزي / الطمليس	114
300	528	96	مستوصف مستشفى الكرنتينا	36
محافظة جبل لبنان				
القضاء : بعيدا				
144	144		الصليب الأحمر اللبناني / الشياح	14
12	228	12	المركز الطبي الإجتماعي لفرسان مالطا / عين الرمانه	12
72	180		النجدة الشعبية اللبنانية / برج البراجنه	11
264	336	132	بنت الهدى - صبرا	33
216	132		حارة حريك الصحي الحكومي	16
516	612		حمانا الصحي	45
108	576		راس المتن الطبي	27
108	276		مركز دار الحوراء / بئر العبد	16
القضاء : جبيل				
264	396		الخدمات الصحية الشاملة اصدقاء ببيلوس	25
216			مستوصف بجه الحكومي	9
816	756	12	مستوصف طبابة قضاء جبيل	58
84	180	6	مستوصف قرطبا الحكومي	12
القضاء : الشوف				
372	984		الباروك الصحي الحكومي	32
996	1092	84	بيت الدين الصحي الحكومي	90
	24		كفرحيم للرعاية الصحية الاولية	1
1308	2172	156	مركز شحيم للرعايه الصحية الاولية	145
36			مستوصف الدبية الحكومي	1
القضاء : عاليه				
204	480	36	الشويقات الصحي الحكومي	26
96	72	60	عرمون بشامون الصحي الاجتماعي	11
708	1080		قسم الصحة / عاليه	86
120	132		مستوصف الإمام زين العابدين / العمروسيه	11
القضاء : المتن				
72	72		المركز الطبي الإجتماعي أبولغورجيان	6
12			النجدة الشعبية اللبنانية بكفيا	1
	36		سان انطوان - بيت مري	1
360	276		مؤسسة قره كوزيان لرعاية الاطفال	37
القضاء : كسروان				
216			حراجل الصحي الحكومي	7

محافظة شمال			
القضاء طرابلس			
324	1248		ابن سينا الصحي 71
540	396		الايمان الطبي الاسلامي - الميناء 43
48	228		الزهراء الطبي الخيري 13
432	1344		السلامة الطبي الخيري 56
396	216	24	الكرامة الخيري 33
108	300	48	طرابلس الصحي الاجتماعي 22
1092	600		طرابلس الصحي المركزي 78
816	1164	48	مستوصف القبة الإسلامي 100
القضاء : المنية- الضنية			
1188			المنية الصحي الحكومي 52
132	432		بيت الفقس الصحي الحكومي 27
84	156		دير عمار الصحي البلدي 15
القضاء : زغرنا			
300	768		الطبي الاجتماعي/ الخالديه/فرسان مالطا 42
132		12	جيهان فرنجية للخدمات الانمائية 8
القضاء : عكار			
360	60		الطبي الاجتماعي/ القبيبات/ فرسان مالطا 16
936			الكنج الخيري ببينين 44
132	84	24	عكار العتيقة الصحي الاجتماعي 11
36	48		مركز القديس بولس للخدمات الشاملة 5
60	300		مركز وادي خالد الصحي المقاصدي 17
204	372	60	مستوصف بلدية برفايل 25
240	96	84	مستوصف بلدية مشمش 20
204	180	48	مستوصف تلمعيان 20
48	96		مشحا الصحي الخيري 7
القضاء : البترون			
60	204		مستوصف تنورين الحكومي 8
504	816		مستوصف طبابة قضاء البترون 60
القضاء : الكورة			
108	180		مستوصف طبابة قضاء الكورة 13
محافظة البقاع			
القضاء : زحلة			
120	168		الإمام الحسين / جلالا 10
96	168		الفاروق الطبي سعدنايل 11
240	432		بر النياس الصحي الحكومي 27
48	96		تربل الصحي المركزي 5
288	588	12	جمعية الشعلة عين كفرزبد 34
600	1872	240	زحلة الصحي المركزي 113
القضاء : بعلبك			
36	48	24	النبي شيت الصحي 5
144	348	24	مركز الشهيد فرج بلوق 25
24	156		مستوصف راس بعلبك البلدي 10
القضاء : راشيا			
60	204		الأبرار الطبي 12
48	168		الصليب الاحمر اللبناني راشيا 11
القضاء : البقاع الغربي			

24	192		الجمعية اللبنانية للرعاية الصحية / سحمر	8
240	204	24	شمسطار الصحي	23
القضاء : الهرمل				
180	24		الصليب الاحمر اللبناني الهرمل	9
96			القاع الصحي	4
240	492	24	الهرمل الصحي الحكومي	36
12	240	12	عرسال الصحي الحكومي	11
محافظة الجنوب				
القضاء : صيدا				
72	60	12	الشهيد معروف سعد	7
24	168		الصليب الاحمر الزراريه	7
12	228	24	الغازية الصحي - جمعية البر والإحسان	13
108	300	156	عين الحلوة الصحي الاجتماعي	23
1308	3552	144	مجمع نبيه بري لرعاية المعوقين / الصرفند	138
456	1272	36	مركز الدكتور نزيه البزري الصحي	96
840	816	72	مستشفى صيدا الحكومي	72
القضاء : جزين				
360	84		قسم الصحة جزين	20
القضاء : صور				
804	636		الرعاية الصحية الأولية - صور الحكومي	60
108	168		الشهيد حيدر خليل	12
96	324		مستوصف الحميري الحكومي	17
48	96		مستوصف قانا الحكومي	6
محافظة النبطية				
القضاء : النبطية				
972	1644	84	الرعاية الصحية الأولية / النبطية	109
84	240		التميريه الصحي البلدي	13
156	96		قعقعية الجسر الصحي الحكومي	9
60	240		مستوصف بلدية يحمر / الشقيف	14
القضاء : مرجعيون				
132	120		دير سريان الصحي	13
420	588		مستوصف الزهراء الصحي / كفر كلا	47
القضاء : حاصبيا				
552	180	24	قسم الصحة حاصبيا الحكومي	37
48	120	72	كفر حمام حاصبيا	10
القضاء : بنت جبيل				
156	60	12	الخدمات الإنمائية / بنت جبيل	14
108	132		العباس الصحي ياطر	9
27264	40128	2166	المجموع العام	2900

تقرير خاص بمشروع أدوية الأمراض المزمنة

		عدد المراكز	
المراكز التي لم تجيب	كلا	نعم	
1	4	77	هل يستفيد مركزكم من مشروع أدوية الأمراض المزمنة
5	28	49	هل يطبق مركزكم البطاقة الدوائية
8	12	62	هنالك أدوية من ضمن اللائحة الأساسية المعتمدة غير متوفرة حالياً
10	18	54	هنالك أدوية من ضمن اللائحة الأساسية المعتمدة غير متوفرة خلال ثلاثة أشهر
6	30	46	هل تتم تلبية حاجات المرضى بشكل دوري / شهري

ملاحظة: يجري العمل على إستكمال تجهيز المراكز الصحية بالمتطلبات اللازمة تحديداً DSL – IT Equipment – Human resources للتمكن من البدء بتطبيق البطاقة الدوائية.

أسماء الأدوية غير المتوفرة في جميع المراكز
AMLOR
GLUCOPHAGE 850
LANSOPRAZOLE 30
ZESTRIL 10
ALDACTONE 25
CALCIUM
ASPIRINE
DOXIUM 500
AMARYL 4
SINEMET
CONCOR 5
LIPANTHYL 200
PERSANTINE 75

لائحة بالأدوية الأكثر نقصاً في المراكز خلال الثلاثة أشهر الماضية	
عدد المراكز	نوع الدواء
22	GLUCOPHAGE 850
14	AMLOR
14	DOXIUM 500
13	CALCIUM
10	ALDACTONE 25
9	LANSOPRAZOLE 30
9	ZESTRIL 10
5	SINEMET
5	TRYPTIZOLE 25
5	ZYLORIC 300
4	ALDOMET 250
4	ASPIRINE
4	CONCOR 5
4	DAONIL 5
4	LARGACTIL 100
3	CLENIL 250
3	DEPAKINE 500
3	DICLOFENAC 50
3	RANITIDINE 150

لائحة بالأدوية الأكثر نقصاً في المراكز حالياً	
عدد المراكز	نوع الدواء
29	AMLOR
18	GLUCOPHAGE 850
18	LANSOPRAZOLE 30
18	ZESTRIL 10
13	ALDACTONE 25
12	ASPIRINE
12	CALCIUM
10	AMARYL 4
10	SINEMET
8	CONCOR 5
7	DOXIUM 500
7	LIPANTHYL 200
7	PERSANTINE 75
6	ALDOMET 250
5	CLENIL 250
5	DAONIL 5
5	DEPAKINE 500
5	HALOPERIDOL 5
5	ZYLORIC 300

ملاحظة:

1- عدد المراكز التي شاركت في الدراسة: 82 (تم الأخذ بالإعتبار المراكز التي تجاوزت ضمن المهلة الزمنية التي حددت للدراسة).

2- أجريت الدراسة خلال شهر أيلول 2010.

تقرير خاص بمشروع أدوية الأمراض غير المزمنة

عدد المراكز		
المراكز التي لم تجيب	كلا	نعم
0	13	53
1	17	48

هل هنالك أدوية من ضمن اللائحة الأساسية المعتمدة غير متوفرة حالياً

هل هنالك أدوية من ضمن اللائحة الأساسية المعتمدة لم تكن متوفرة خلال الثلاثة أشهر الماضية

ملاحظة: فقط الدواء CALCIUM لم يكن متوفراً في المستودع لأنه لم يطلب أصلاً من خلال UNICEF كونه تم طلبه من خلال لائحة أدوية الأمراض المزمنة.

عدد المراكز	أدوية لم تكن متوفرة خلال الثلاثة أشهر الماضية	عدد المراكز	أدوية من ضمن اللائحة الأساسية غير متوفرة حالياً
34	Amoxicillin 250mg/5ml SUSP	31	Amoxicillin 500mg TAB
21	Calcium supplement 1000mg TAB	25	Calcium supplement 1000mg TAB
14	Metronidazole 200mg/5ml SUSP	15	Metronidazole 200mg/5ml SUSP
12	Metronidazole 250 mg TAB	15	Aluminium hydroxide 500mg TAB
10	Folic Acid 5mg TAB	14	Metronidazole 250 mg TAB
10	Hyoscine butyl bromide (Buscopan)10mg TAB	13	Clavulanic Acid 156mg SUSP
9	Alum.hyd.+Mag.hyd. 200+ 100mg/5ml SUSP 250ml	11	Clavulanic Acid 625mg TAB
8	Clavulanic Acid 156mg SUSP	10	Folic Acid 5mg TAB
8	Clavulanic Acid 312mg SUSP	8	Amoxicillin 250mg/5ml SUSP
8	Clavulanic Acid 625mg TAB	8	Hyoscine butyl bromide (Buscopan)10mg TAB
6	Paracetamol 125mg/5ml SYR	6	Ciprofloxacin 250mg TAB
5	Ibuprofen 400mg TAB	6	Clavulanic Acid 312mg SUSP
4	Dextromethorphan HBr 7.5mg/5ml	5	Paracetamol 500mg TAB

ملاحظة:

1- عدد المراكز التي شاركت في الدراسة: 66 (تم الأخذ بالإعتبار المراكز التي تجاوزت ضمن المهلة الزمنية التي حددت للدراسة).

2- أجريت الدراسة خلال شهر أيلول 2010.

إستخدام وسائل تنظيم الأسرة من 2010/1/1 إلى 2010/12/31 من خلال مراكز

جمعية تنظيم الأسرة التي تستفيد من وزارة الصحة العامة

المجموع	مركز الصحة الإنجابية في نيحا	مركز الصحة الإنجابية في الأشرفية	مركز الصحة الإنجابية في صبرا	مركز الصحة الإنجابية في دير قانون النهر	مركز الصحة الإنجابية في صيدا	المركز
						الوسيلة
13950	2100	1550	2000	5500	2800	Microgynon
1830	470	150	290	500	420	IUD
39260	7740	7960	5560	9000	9000	Condoms

أبرز إحصاءات البرنامج الوطني للتحصين للعام 2011

MCV1	(DPT-Hib-Hep B)3	OPV3	العام
93%	93%	93%	2009
95%	94%	94%	2010
98%	95%	96%	2011